



AMK-Syd  
12-03-2018

# Nøgletal for arbejdsmarkedet RAR Sydjylland



Marts 2018

# Forord

Beskæftigelsesområdet er omfattende og har stor betydning. Mange borgere er i kontakt med beskæftigelsessystemet, og der er en vifte af ydelser og indsatser, som administreres af jobcentre og a-kasser.

Det regionale samarbejde er afgørende for en virkningsfuld beskæftigelsesindsats til gavn for både borgere og virksomheder. Det er vigtigt, at både RAR-medlemmer og andre aktører ift. den regionale beskæftigelsespolitik og indsats har et vidensgrundlag for at kunne forstå, udvikle og koordinere de indsatser, der er behov for regionalt.

Notatet skal sammen med hjemmesiderne rar-bm.dk, jobindsats.dk og star.dk bidrage til at skabe et fælles vidensgrundlag for RAR-medlemmerne samt øvrige interessenter i den sydjyske beskæftigelsesindsats.

Notatet skal gøre det nemmere at vurdere og diskutere, hvordan det går med beskæftigelsesindsatsen i det regionale arbejdsmarkedsområde (RAR). Notatet bør læses sammen med oversigtsnotatet over status på reformer og indsats i Sydjylland, hvor der gives et overblik over bl.a. jobcentrenes målgrupper på offentlig forsørgelse.

## **Indhold: Status og overblik på arbejdsmarkedet**

- Notatet indleder med at vise udviklingen i lønmodtagerbeskæftigelsen samlet og fordelt på RAR-områder samt på brancher.
- Afsnittet om jobomsætningen giver et billede af, hvor mange jobåbninger der er i området.
- Dernæst følger et overblik over rekrutteringssituationen, hvor der først vises udvalgte tal fra rekrutterings-surveyen, samt den seneste udvikling i ledigheden.
- Til sidst vises de seneste forventninger til udviklingen på arbejdsmarkedet, herunder ledighedsudviklingen, beskæftigelsesudviklingen og arbejdsstyrken.

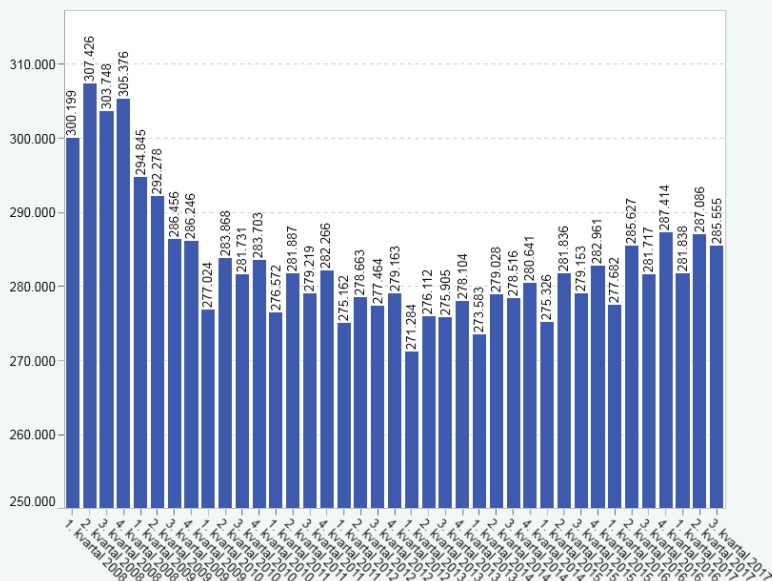
## **Begreber og definitioner – se bagerst i notatet**

Beskæftigelsesområdet kan være komplekst. Tit har begreber og definitioner stor betydning for de tal, der præsenteres, og hvad det er for konklusioner, der kan drages. Vi har valgt at medtage centrale definitioner bagerst i notatet. Til alle figurer er benyttet data fra Jobindsats.dk

Oversigtsnotatet udarbejdes af STAR/Arbejdsmarkedskontor Syd til alle faste møder i RAR.

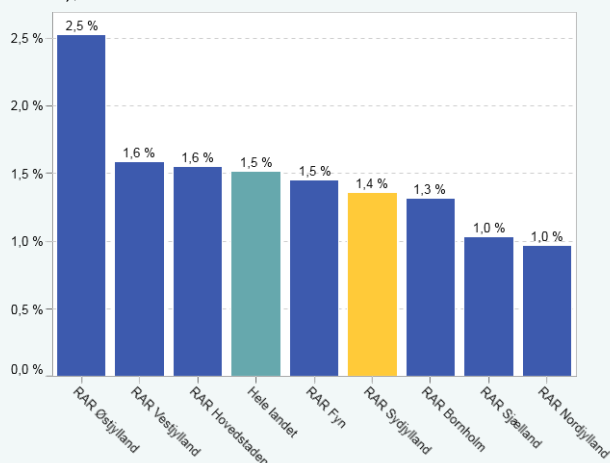
# Udviklingen i beskæftigelsen

Fig. 1: Udvikling i antal fuldtidsbeskæftigede lønmodtagere i Syddjylland (arbejdssted), 2. kvartal 2008 - 3. kvartal 2017



Kilde: DanmarksStatistik (LBESK31) og egne beregninger

Fig. 2: Udvikling i antal fuldtidsbeskæftigede lønmodtagere (arbejdssted), 3. kvartal 2016 - 3. kvartal 2017



Kilde: DanmarksStatistik (LBESK31) og egne beregninger

Tabel 1: Udvikling i antal fuldtidsbeskæftigede lønmodtagere i Syddjylland opgjort på branche (arbejdssted), 3. kvartal 2016 - 3. kvartal 2017

Brancher	3. kvartal 2016	3. kvartal 2017	Udvikling i antal	Udvikling i pct.
Alle erhverv	281.717	285.555	3.838	1,4%
Bygge og anlæg	17.455	17.719	264	1,5%
Ejendomshandl. mm.	3.291	3.266	-25	-0,8%
Erhvervsservice	24.546	25.412	866	3,5%
Finansiering og forsikring	5.926	5.908	-18	-0,3%
Handel og transport mv.	68.435	69.561	1.126	1,6%
Industri mm.	56.629	57.603	974	1,7%
Information og komm.	3.969	4.034	65	1,6%
Kultur og anden service	8.952	9.090	138	1,5%
Landbrug mm.	6.978	7.205	227	3,3%
Offentlige erhverv	85.521	85.746	225	0,3%

Kilde: DanmarksStatistik (LBESK31) og egne beregninger.

Note: Beskæftigelsestallene er baseret på e-indkomst og omfatter dermed kun lønmodtagere. Da data er fra Danmarks Statistik, kan de ikke sammenlignes med tal på jobsindsats.

Beskæftigelsen i Syddjylland fortsætter sin stigende tendens. Som figur 1 viser, er den sydjyske beskæftigelse det seneste år steget med 3.800 fuldtidsbeskæftigede. Det svarer til en stigning på 1,4 pct. Lønmodtagerbeskæftigelsen er i 3. kvartal 2017 med 285.000 på det højeste niveau siden 3. kvartal 2009.

Syddjylland har det seneste år dermed en vækst på stort set samme niveau sammenlignet med landsgennemsnittet. Figur 2 viser, at beskæftigelsen udvikler sig lidt forskelligt i landsdelene i Danmark. Det er især områderne med de helt store byer, der har størst fremgang i beskæftigelsen. Det er København og Østjylland med Aarhus. Årsagen er blandt andet, at der er størst fremgang i den private service, der især er koncentreret omkring de største byer. Bemærk dog at udviklingen i beskæftigelsen i Vestjylland ligger på linje med Hovedstaden.

Samlet set er beskæftigelsen på landsplan stigende det seneste år med 1,5 pct. eller 33.350 flere fuldtidsbeskæftigede.

Der er fremgang i beskæftigelsen efter bopæl i størsteparten af kommunerne i Syddjylland. Der ses fremgang i alle kommuner. Den største relative beskæftigelsesfremgang ses i Vejle, Fredericia, Kolding og Sønderborg (3. kv. 2017).

Ser vi i tabel 1 udviklingen i beskæftigelsen fordelt på brancher i det seneste år, ses de største stigninger i beskæftigelsen i Syddjylland inden for handel/transport, industri, erhvervsservice og bygge/anlæg.

Det er kun ejendomshandel og finansiering/forsikring, der oplever tilbagegang i beskæftigelsen, jf. tabel 1.

Der forventes også i de kommende år en vækst i beskæftigelsen i Syddjylland. Der ventes en vækst på 2,3 pct. frem mod 2018, svarende til godt 8.470 personer. De største stigninger forventes inden for privat service, herunder også handel, men der forventes også stigninger inden for industrien og bygge/anlæg.

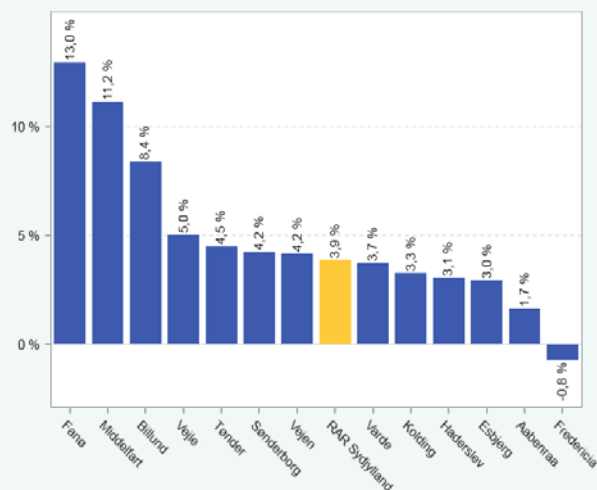
# Jobomsætning

Fig. 3: Udvikling i jobomsætningen i RAR-Syddjylland opgjort pr. år (2009-2016)



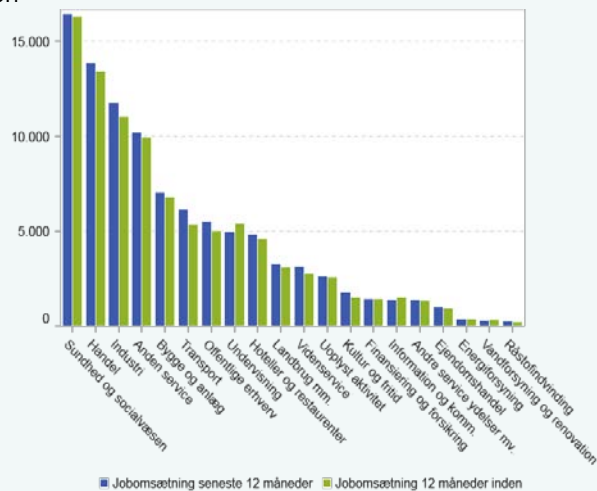
Kilde: Jobindsats.dk og egne beregninger (særkørsel)

Fig. 4: Udvikling i jobomsætningen fordelt på kommuner, seneste år (okt. 2016–sept. 2017), sammenlignet med 12 måneder forinden



Kilde: Jobindsats.dk og egne beregninger (særkørsel)

Fig. 5: Jobomsætningen i RAR-Syddjylland fordelt på brancher, seneste år (okt. 2016–sept. 2017), sammenlignet med 12 måneder forinden



Kilde: Jobindsats.dk og egne beregninger (særkørsel)

Både under høj- og lavkonjunkturer er der en høj jobomsætning på det danske arbejdsmarked. I hele landet er der årligt mellem 650.000-745.000 jobåbninger.

I Syddjylland har der siden 2009 været mellem 75- og 95.000 jobåbninger. Som figur 3 viser, har jobomsætningen været stigende fra 2013-16.

Den årlige jobomsætning har – bortset fra 2012-13 – været stigende siden 2009, og jobomsætningen, og dermed aktiviteten på det sydjyske arbejdsmarked, er i dag i omegnen af 25 pct. større end lige efter krisen.

Den største relative stigning i jobomsætningen finder sted på Fanø og i Middelfart, Billund, Sønderborg og Vejle. Alle kommuner undtagen Fredericia oplever fremgang i det seneste år.

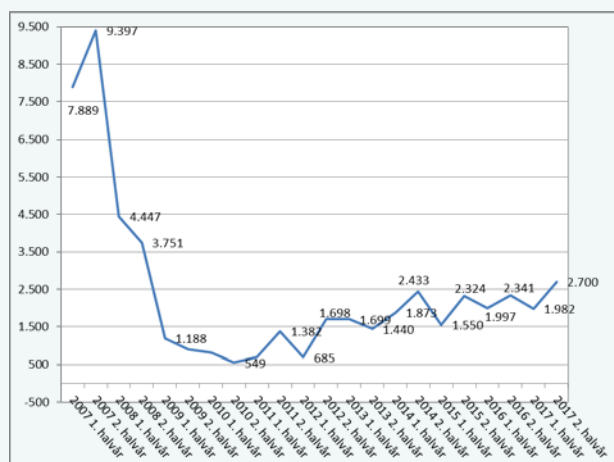
Alle kommunerne har desuden en markant fremgang i jobomsætningen siden 2009.

Samlet set har der det seneste år i Syddjylland været en stigning i jobomsætningen på 3,9 pct., hvilket svarer til 3.637 flere jobåbninger henover en 12 måneders periode.

Fordelt på brancher er jobomsætningen i Syddjylland størst inden for den offentlige sektor, sundhed og socialvæsen, samt bl.a. brancherne handel, industri, anden service og bygge/anlæg – og der ses ligeledes en lille fremgang i jobomsætningen i de største brancheområder i forhold til samme periode året før.

# Rekrutteringssituationen på arbejdsmarkedet

Fig. 6: Udvikling i forgæves rekrutteringer (mangel), 1 halvår 2007 – 2. halvår 2017, RAR Syddjylland



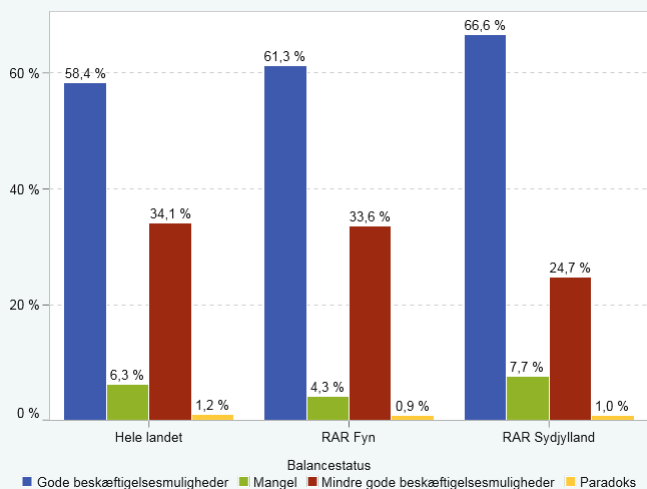
Kilde: Star rekrutteringssurvey, 2007-2016

Tabel 2: Forgæves rekrutteringer opgjort på brancher, RAR-Syddjylland, efterår 2017

Branche	Antal	Pct. ift. beskæftigede
<b>Samlet</b>	<b>2.700</b>	<b>0,7</b>
Bygge og anlæg	750	3,4
Industri	384	0,7
Hotel og restauration	332	2,4
Landbrug, skovbrug og fiskeri	213	1,4
Transport	211	1
Handel	193	0,3
Information og kommunikation	145	2,7
Rejsebureau, rengøring og anden operationel service	109	0,6
Sundhed og socialvæsen	103	0,2
Ejendomshandel og udlejning	66	1,1
Vidensservice	66	0,5

Kilde: Star rekrutteringssurvey, efterår 2017

Fig. 7: Andel stillingskategorier efter balancestatus i Arbejdsmarkedsbalancen, efterår 2017



Kilde: Arbejdsmarkedsbalancen og rekrutteringssurvey, efterår 2017

Styrelsen for Arbejdsmarked og Rekruttering udarbejder hvert halvår Arbejdsmarkedsbalancer for hvert af de 8 RAR-områder.

Rekrutteringsproblemerne på landsplan svarer til, at virksomhederne måtte opgive at ansætte de ønskede medarbejdere til 15.400 stillinger. Det svarer til 0,6 procent af den samlede beskæftigelse i Danmark – og der ses en stigende udvikling. Der er omkring 650.000-750.000 jobåbninger årligt på det danske arbejdsmarked. Set i forhold hertil udgør antallet af forgæves rekrutteringer i foråret 2017 således en begrænset andel.

I Syddjylland var der i efteråret 2017 2.700 forgæves rekrutteringer. Det er en stigning i forhold til den samme periode året før på 15 pct. Hele landet har en stigning på 1,3 pct. Omfanget i Syddjylland svarer til 0,7 pct. af den samlede sydjyske beskæftigelse på linje med omfanget for hele landet.

I Syddjylland er der virksomheder inden for nogle erhvervsgrupper, der har sværere ved at rekruttere end andre.

Som det fremgår af tabel 2, ses det største antal forgæves rekrutteringer i branchen bygge og anlæg med 750 forgæves rekrutteringer. Det svarer til en andel på 3,4 pct. af beskæftigelsen i branchen.

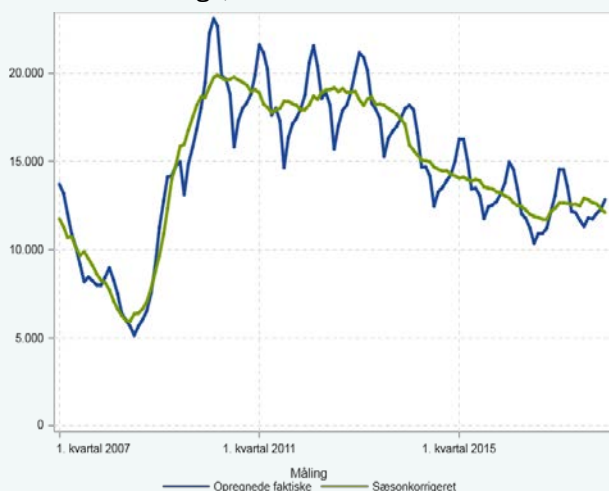
Herefter følger industri med 384 forgæves rekrutteringer samt hotel og restauration og landbrug, skovbrug og fiskeri med hhv. 332 og 213 forgæves rekrutteringer.

Figur 7 viser, hvordan jobmulighederne aktuelt er for ca. 850 stillingsbetegnelser i Syddjylland via Arbejdsmarkedsbalancen, hvor de enkelte stillingsbetegnelser placeres i fire forskellige kategorier fra mindre gode beskæftigelsesmuligheder til mangelområder.

Baggrunden for balancen er at sammenholde statistiske oplysninger om ledighed, mangel på arbejdskraft, beskæftigelse og jobåbninger på det regionale arbejdsmarked. Arbejdsmarkedsbalancen viser, at størstedelen af stillingsbetegnelserne på det sydjyske arbejdsmarked er placeret i kategorierne gode beskæftigelsesmuligheder eller mangel, mens kun 24,7 pct. er placeret i mindre gode beskæftigelsesmuligheder. Det er en lavere andel end niveauet for hele landet og skal bl.a. ses i lyset af den lave ledighed, der er i Syddjylland, sammenlignet med landsniveauet.

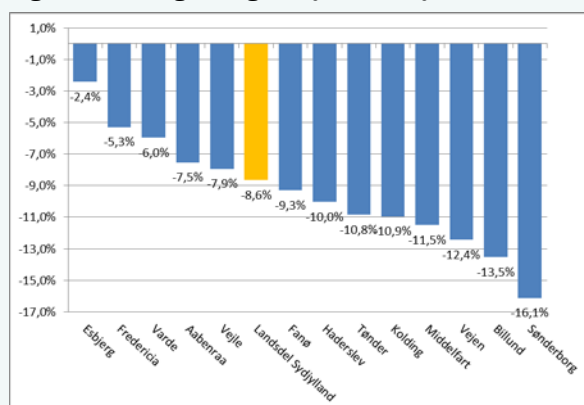
# Udvikling i ledigheden

Fig. 8: Udvikling i bruttoledigheden i RAR Syddjylland, sæsonkorrigeret og faktisk antal ledige, 1. kvrt 2007 – 4. kvrt 2017



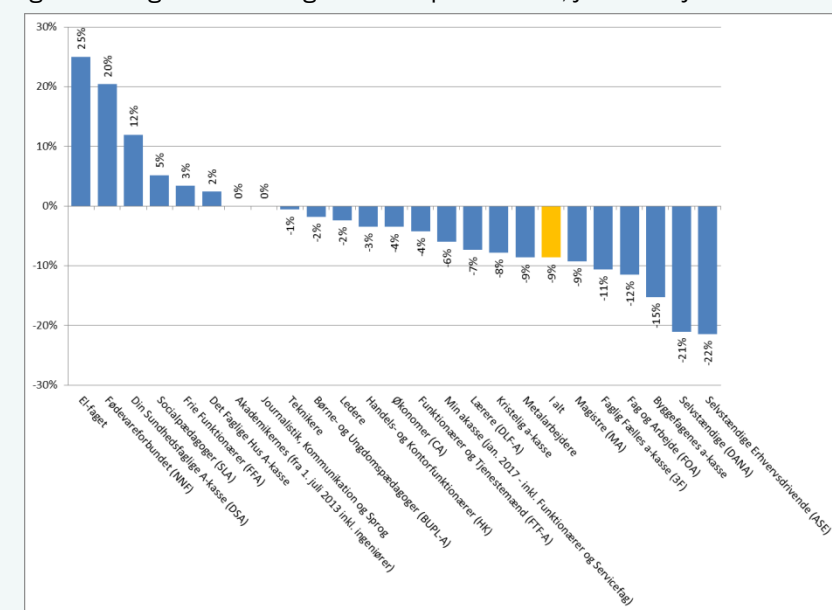
Kilde: Danmarks Statistik og egne beregninger

Fig. 9: Udvikling i ledighed, jan. 17 – jan. 18



Kilde: Danmarks Statistik og egne beregninger

Fig. 10: Ledighedsudviklingen fordelt på a-kasser, jan. 17 – jan. 18



Kilde: Danmarks Statistik og egne beregninger

Ledigheden har de seneste år været faldende i Syddjylland. I figur 8 kan den sæsonkorrigerede ledighed ses. Her fremgår det, at der har været et fald på 256 fuldtidspersoner den seneste måned i Syddjylland svarende til 2 pct. I hele landet har der været et fald på 1.948 ledige, svarende til 1,7 pct. Faldet skal ifølge Danmarks Statistik tages med forbehold, da kilderne til opgørelse af dagpengemodtagernes bruttoledighed er blevet ændret fra og med denne offentliggørelse. Det skyldes, at ledighedsstatistikken til opgørelse af dagpengemodtagernes bruttoledighed overgår til en ny datakilde. Ledigheden bliver fra og med juli 2017 opgjort for kalendermåneder i stedet for dagpengemåneder. Den sæsonkorrigerede ledighed er i januar 2018 på 12.391 personer eller 3,5 pct. af arbejdsstyrken i Syddjylland. På landsplan er ledighedsprocenten for den sæsonkorrigerede ledighed på 4,1 pct.

I Syddjylland er der i januar 2018 i alt godt 13.800 bruttoledige eller 3,9 pct. af arbejdsstyrken. Der har været et fald på 600 fuldtidspersoner i det seneste år i Syddjylland.

I hele landet har der været et fald på 2.400 ledige. Ledighedsprocenten er nu på 4,3 pct. af arbejdsstyrken

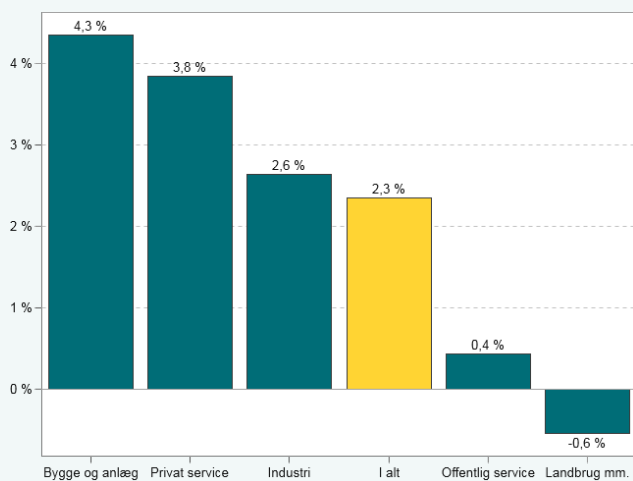
I RAR Syddjylland har Billund og Vejen den laveste ledighed, mens Fredericia og Fanø har den højeste. Sønderborg har det største fald i ledigheden på 16 pct. (se figur 9).

Ser man i figur 10 på udviklingen for de forskellige a-kasser, så har bl.a. ASE, Byggefagene og FOA faldende ledighed. Der ses omvendt stigende ledighed for bl.a. el-faget, NNF og DSA. Ledigheden er i forvejen meget lav for flere af disse a-kasser.

De største absolutte fald i ledigheden ses for 3F, ASE og Kristelig a-kasse. Her faldt ledigheden med hhv. 259, 168 og 129 fuldtidsledige.

## Forventninger til ledighed og beskæftigelse (fremskrivninger)

Fig. 11: Fremskrivning af beskæftigelsen fordelt på sektor, fremskrivning fra 2016-18



Kilde: Danmarks Statistik, ØIM og egne beregninger

Af figur 11 fremgår det, at der frem til år 2018 forventes en stigning i beskæftigelsen på 2,3 pct. frem mod 2018, svarende til godt 8.470 personer.

Det er overvejende den private servicesektor, som tegner sig for denne stigning i beskæftigelsen. Her forventes det, at der kommer ca. 5.580 flere i job.

Derudover er der også fremgang i beskæftigelsen i henholdsvis bygge-/anlægssektoren og industri. Udviklingen skal ses i en forventning om fremgang i den danske økonomi med stigende indenlandsk forbrug og stigende eksport. Eksporten udgør fortsat en væsentlig drivkraft bag fremgangen i prognoseperioden.

Der er desuden en mindre stigning i den offentlige sektor i perioden og stort set uændret beskæftigelse i landbrugssektoren.

Fig. 12: Udvikling i ledigheden for RAR-området, fremskrivning fra 4. kvartal 2016 – 4. kvartal 2018



Kilde: Danmarks Statistik, ØIM og egne beregninger

Ser man nærmere på fremskrivningen af ledigheden, så forventes denne at falde i takt med, at der sker en stigning i beskæftigelsen. Det fremgår af figur 12, at ledigheden fra 2016 til 2018 ventes at falde med ca. 280 bruttoledige, hvilket svarer til et fald på 2 pct.

Ser man i tabel 3 nærmere på, hvordan ledigheden forventes at udvikle sig fordelt på a-kasser, så kan det ses, at de største absolutte fald forventes hos 3F og HK samt FOA.

Tabel 3: Fremskrivning af ledigheden fordelt på a-kasser, fremskrivning fra 4. kvartal 2016 til 4. kvartal 2018

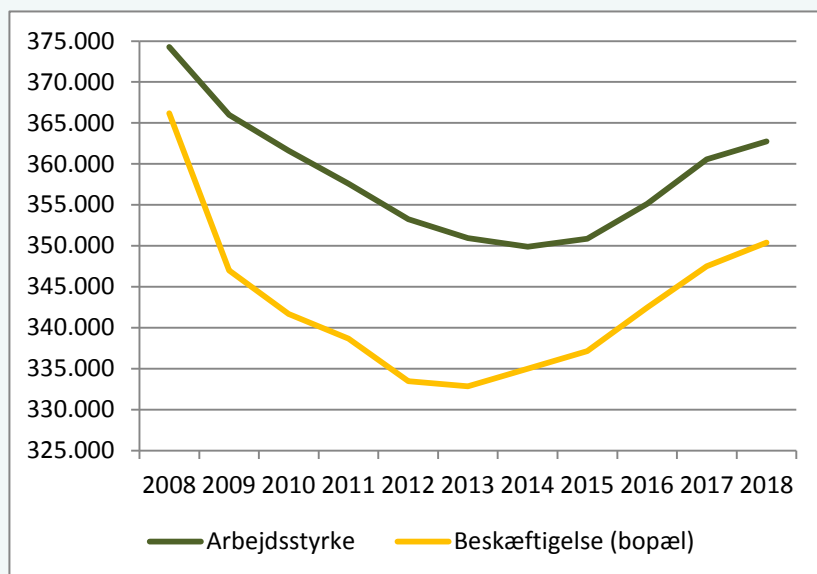
	2016K4	2018K4	Udvikling K4-16 til K4-18	
Akademikere	720	777	57	8%
Byggefag	109	80	-29	-26%
Fag og Arbejde	630	541	-89	-14%
Faglig Fælles A-kasse (3F)	1.926	1.674	-252	-13%
Funktionærer og tjenestemænd	1.023	1.020	-3	0%
Handels- og Kontorfunktionærer (HK)	954	874	-80	-8%
Ikke forsikrede	2.939	3.207	268	9%
Metalarbejdere	337	296	-41	-12%
Nærings- og nydelsesmiddelindustrien	149	118	-31	-21%
Selvstændige	736	725	-11	-1%
Tekniske funktionærer	769	754	-15	-2%
Øvrige A-kasser	2.366	2.309	-57	-2%
I alt	12.658	12.375	-283	-2%

Kilde: Danmarks Statistik, ØIM og egne beregninger



# Arbejdsstyrke

Fig. 13: Udvikling i arbejdsstyrken og beskæftigelsen (fremskrivning fra 2016 til 2018)

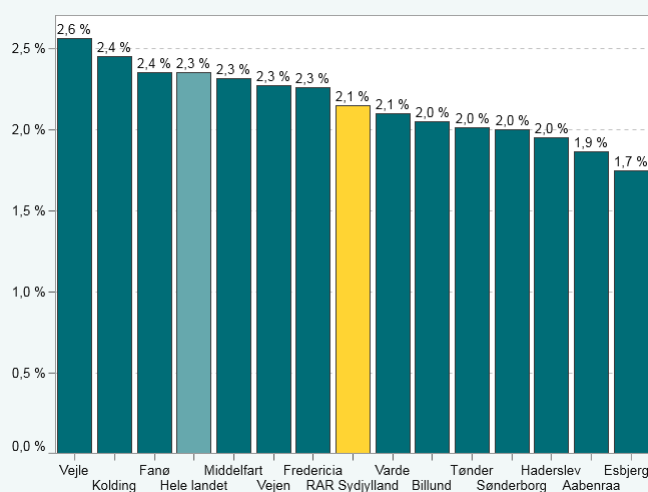


Kilde: Danmarks Statistik, ØIM og egne beregninger

Det fremgår af figur 13, at antallet i arbejdsstyrken i 2013 var på ca. 350.100 i Sydjylland. Det ventes at stige til godt 362.750 i 2018, hvilket svarer til en stigning på 3,4 pct. Bag ved denne udvikling ligger en stigning i beskæftigelsen og i befolkningen i samme periode.

En række gennemførte reformer de senere år har bidraget til at øge den strukturelle beskæftigelse. Reformerne – ikke mindst tilbageføringsreformen fra 2011 – vil virke med tiltagende styrke i de kommende år. Det har skabt plads til, at beskæftigelsen fortsat kan stige med reduceret risiko for, at der opstår udbredte flaskehalse på arbejdsmarkedet og tiltagende lønpres (Økonomisk Redegørelse, dec. 2016). Men med faldende ledighed og dermed en relativ meget lav ledighed kan der opleves stigende pres på arbejdsmarkedet. Blandt andet ses mangelproblemer ift. personer med de rette kvalifikationer – eksempelvis ingeniører og faglærte inden for industri og bygge/anlæg.

Fig. 14: Fremskrivning af arbejdsstyrken på RAR-område og kommuner, 2016 til 2018



Kilde: Danmarks Statistik, ØIM og egne beregninger

Der er ligeledes en risiko på lidt længere sigt for, at de udbudte kvalifikationer ikke kan følge med efterspørgslen. Derfor skal uddannelsesniveaet løftes: De unge skal være bedre og bedre uddannede, og arbejdsstyrken skal videre- og efteruddannes. Det sidste kan samtidig være med til at skabe jobåbninger til dem, som har svært ved at komme ind på arbejdsmarkedet.

Som det kan ses af figur 14, så er der forskelle på, hvordan arbejdsstyrken forventes at udvikle sig frem mod år 2018.

Samlet set vil der i Sydjylland være en stigning i arbejdsstyrken på 2,1 pct. fra 2016 til slutningen af 2018. Fordelt på kommuner forventes Vejle at få den største relative stigning på 2,6 pct..



## Begreber og definitioner

- **Lønmodtager beskæftigelsen (fig. 1, 2 og tabel 1):** I figurerne vises antallet af beskæftigede lønmodtagere. Tallene angiver antallet af lønmodtagere, der har modtaget lønudbetaling inden for et område. Tallene er opgjort som antal fuldtidsbeskæftigede. Det er vigtigt at bemærke, at der er mindre forskelle mellem definitionen hos DST og den definition, der anvendes i Jobindsats. Derfor er tallene ikke direkte sammenlignelige. Data er hentet fra Jobindsats.
- **Jobomsætning (fig. 3-5):** Målingen opgør – i den valgte periode – antallet af tilfælde, hvor en person er startet i et nyt job. Ansættelserne tager udgangspunkt i lønudbetalinger i elndkomst, da vi ikke har oplysninger om start og sluttidspunkter for ansættelser. En ansættelse er defineret ved en lønudbetaling fra en arbejdsgiver til en person i en periode, hvor der i perioden før ikke var en lønudbetaling fra samme arbejdsgiver til samme person eller slet ingen lønudbetaling til den pågældende person. Data er hentet fra Jobindsats.
- **Forgæves rekrutteringer (fig. 6 og tabel 2):** Antallet af forgæves rekrutteringer anvendes til at sige noget om mangel-situationen. En forgæves rekruttering er defineret som en virksomhed, der ikke har fået besat en jobåbning med den type arbejdskraft, der efterspurgtes. Rekrutteringerne opgøres samlet og på brancher. Data er hentet fra Rekruttering, efterår 2017, Styrelsen for Arbejdsmarked og Rekruttering.
- **Balancestatus (fig. 7):** Opgørelsen over balancestatus er et samlet overblik over, hvor mange stillingskategorier der kan identificeres som et område med "paradoks", "mangel på arbejdskraft", "mindre gode beskæftigelsesmuligheder" eller "gode beskæftigelsesmuligheder". Data er hentet fra Rekruttering, efterår 2017, Styrelsen for Arbejdsmarked og Rekruttering.
- **Bruttoledigheden (fig. 8-10):** Bruttoledigheden er defineret som antallet af ledige personer (dvs. ledige såvel som aktiverede). Tallene er sæsonkorrigeret (fig. 8) og opgjort med absolutte værdier, samt opgjort på a-kasser. Data er hentet fra Danmarks Statistik.
- **Fremskrivninger af beskæftigelse, ledighed og arbejdsstyrke (fig. 11, 12, 13, 14 og tabel 3):** Med udgangspunkt i den seneste Register Baseret Arbejdsstyrkestatistik (RAS) fremskrives beskæftigelsen, arbejdsstyrken og ledigheden. Fremskrivningen sker på baggrund af ØIM-prognose. Egne beregninger pba. indhentede data fra Danmarks Statistik.